



Le site internet  
labuisse.fr



L'application  
Politeia France



La page Facebook  
Ville de La Buisse

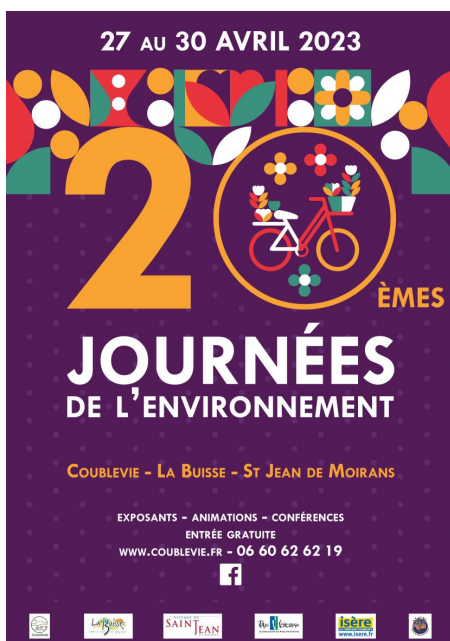


La chaîne YouTube  
Ville de La Buisse Officielle

## L'Actualité Municipale

### 20ÈMES JOURNÉES DE L'ENVIRONNEMENT

Les communes de La Buisse, Coublevie et Saint-Jean-de-Moirans sont heureuses de vous convier à leurs 20èmes Journées de l'Environnement qui se dérouleront du jeudi 27 au dimanche 30 avril.



Cette année, la commune de La Buisse vous propose deux temps forts :

#### 28 avril - Spectacle d'impro « ImproBioDiv' »

La biodiversité est à l'honneur cette année à La Buisse, alors que la commune élabore son Atlas de la Biodiversité Communale. Parler de la protection de la biodiversité en faisant rire, c'est le défi qui a été lancé à la compagnie Théâtre Apatride, et qu'elle va tenter de relever avec son nouveau spectacle ImproBioDiv'. Sur des thèmes proposés par le public autour de la biodiversité, les comédiens improvisent. Quand le thème s'y prête, le « Docteur Piaf », naturaliste, intervient à la fin de l'improvisation pour éclairer le public et enrichir le propos.

Salle socio-éducative - 20h  
Ouverture des portes à 19h30.  
Gratuit - Tout public - Réservation obligatoire sur [labuisse.fr](http://labuisse.fr) ou par mail : [abc@labuisse.fr](mailto:abc@labuisse.fr)

#### 29 avril - Sortie nature « Un petit coin de prairie »

La biodiversité est tout autour de nous, si omniprésente et parfois si discrète que nous ne la remarquons pas toujours. Et si on prenait un instant pour s'arrêter sur un coin de prairie et contempler la vie qui y bat son plein ? En présence de spécialistes de la faune et de la flore locale, découvrez et observez la richesse des formes de vie qui peuplent ce petit bout de notre village. Les observations effectuées contribueront à la création de l'Atlas de la Biodiversité Communale.

Les Vignes, rue de Chantabot - 10h

Gratuit - Tout public - Inscription obligatoire sur [labuisse.fr](http://labuisse.fr) ou par mail : [abc@labuisse.fr](mailto:abc@labuisse.fr)

Amenez vos smartphones, appareils photos, jumelles, loupes si vous en avez.

Programme complet à retrouver sur [labuisse.fr](http://labuisse.fr).

### DES NOUVELLES DES CHANTIERS EN COURS

Le chantier d'extension de l'école élémentaire a débuté avec la modification du préau d'entrée. Cette première phase sera terminée fin mai. Le sens unique de la rue des Écoles sera maintenu jusqu'à cette date.

Le terrassement préalable à la construction de l'extension est en cours pour permettre le démarrage du gros oeuvre début avril. Suivront les travaux d'agrandissement du restaurant scolaire. La fin des travaux est prévue début décembre 2023 pour le restaurant scolaire et fin janvier 2024 pour l'école élémentaire.

La construction du nouvel équipement socio-culturel débutera au cours du deuxième trimestre de cette année et s'achèvera à la rentrée scolaire 2024.

Le nouveau centre technique a été réceptionné le 14 mars. Le déménagement du service technique est en cours. Les pompiers de La Buisse investissent également leur nouvelle caserne. L'ancien bâtiment regroupant caserne et service technique étant libéré, il sera démolé à partir du 10 avril pour permettre la réalisation des aménagements extérieurs. L'ensemble du site sera terminé pour fin juillet.

## LE BUDGET COMMUNAL 2023 PAR DOMINIQUE DESSEZ, MAIRE DE LA BUISSE



**Le conseil municipal a voté en février dernier le compte financier 2022 et le budget primitif 2023. Quelles réalités et quels choix à travers ces éléments budgétaires ?**

### DES RECETTES FAIBLES

La commune dispose de ressources peu élevées : 800 € par habitant, contre 903 € en moyenne sur le département de l'Isère pour les communes de même taille.

Cette réalité a trois origines :

- **Des dotations de l'Etat plus faibles que la moyenne**, et, de surcroît, en diminution (entre 2018 et 2022, la principale dotation de l'Etat, la Dotation Globale de Fonctionnement – DGF – est passée de 73 à 64 € par habitant).
- **Des reversements de l'intercommunalité** (la Communauté d'Agglomération du Pays Voironnais) **très inférieurs** à d'autres communes du territoire et aux ratios nationaux. La Buisse a ainsi perçu en 2022, 80 € par habitant, tandis que la moyenne de reversement aux communes était de 230 € sur le Pays Voironnais et 140 € en France.
- **Les recettes fiscales de la commune** – désormais constituées essentiellement du produit de la taxe foncière depuis la disparition de la taxe d'habitation – sont également **limitées** : 526 € par habitant contre 599 € en moyenne dans le département.

### UNE GESTION SERRÉE MAIS UN RENFORCEMENT DES SERVICES

La commune s'adapte à ces faibles moyens financiers par une sobriété, une gestion serrée, une maîtrise de tous les postes de dépenses, une priorisation des actions à mener, mais aussi par une **implication** importante des

femmes et des hommes, agents municipaux, élus et bénévoles associatifs.

En 2022, cependant, **les dépenses ont progressé** à un rythme non-négligeable (+ 9,4 %) sous l'effet de l'inflation, de la revalorisation des salaires de la fonction publique, mais aussi du renforcement d'un certain nombre de services aux habitants correspondant à une population qui augmente, des effectifs scolaires qui progressent, des attentes plus fortes. Ainsi, un éducateur sportif pour les écoles et un employé des services techniques ont été recrutés et des renforts ont été effectués sur le service périscolaire. En 2023, la progression du budget est prévue à hauteur de + 9,7 %, intégrant les mêmes évolutions, ainsi que la poursuite de l'inflation et la flambée du coût de l'énergie.

### UNE FORTE DYNAMIQUE D'INVESTISSEMENT

Sur ce mandat municipal 2020-2026, la commune s'est engagée dans un programme d'investissement important de façon à **accompagner le développement du village, à répondre aux besoins nouveaux et à préparer l'avenir**.

Ce programme d'investissement qui s'élève à 12 millions d'euros sur 6 ans, concerne notamment :

- les équipements sportifs (réalisation des padels en 2020-2021 ; participation au financement des vestiaires du foot intercommunal...)
- la construction d'un centre technique municipal (qui sera achevé en 2023) ;
- la rénovation et l'extension des écoles (l'isolation thermique de l'école maternelle a été réalisée en 2021, l'extension de l'école élémentaire et du restaurant scolaire a été engagée en 2023) ;

- la construction d'un nouvel équipement socio-culturel (le chantier a démarré en 2023) ;
- l'aménagement du centre bourg (les travaux sont programmés pour 2024) ;
- la sécurisation des voiries et les aménagements pour piétons et cycles...

Pour financer ces investissements, les communes s'appuient sur trois sources de financement : les subventions (de l'Europe, de l'Etat, de la Région, du Département...), l'autofinancement (généré par l'excédent réalisé chaque année sur le budget de fonctionnement) et l'emprunt.

La commune était jusqu'à présent très peu endettée (l'encours de la dette étant limitée à 340 000 €). La réalisation du programme d'investissement, et notamment de nouveaux équipements qui vont bénéficier à plusieurs générations, justifie le recours à **l'emprunt**. En 2022, un emprunt de 2,5 millions d'euros, remboursable sur 25 ans, a été contracté par la commune. L'endettement de La Buisse reste cependant tout à fait raisonnable (l'indicateur habituel pour mesurer l'endettement des communes est le calcul du nombre d'années nécessaires pour rembourser la totalité de la dette en utilisant l'excédent annuel de fonctionnement ; pour La Buisse cet indicateur est de moins de 4 ans, (le seuil critique est considéré comme 12 ans)).

Les investissements de la commune sont également permis par **l'autofinancement** : celui-ci correspond à des recettes de fonctionnement supérieures aux dépenses. En 2022, l'exercice budgétaire de La Buisse s'est soldé par un excédent de 713 000 €.

# L'Actualité Municipale

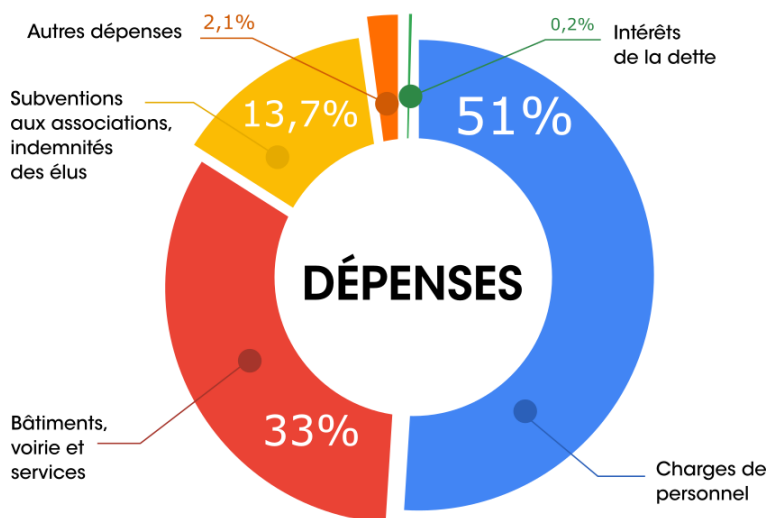
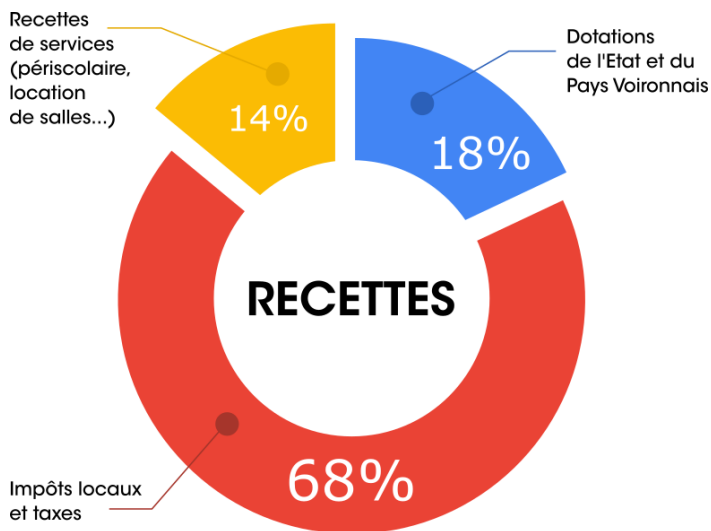
## UNE RÉÉVALUATION DES TAUX D'IMPOSITION

Sur La Buisse, les taux de fiscalité communale **n'ont pas bougé depuis 2013**. Or, la commune doit faire face à une progression de ses charges liées à l'inflation, à l'explosion des coûts de l'énergie, mais également à l'augmentation du

niveau de services aux habitants et à l'engagement d'un ambitieux programme d'investissement préparant l'avenir de la commune. C'est pourquoi, pour 2023, le conseil municipal a décidé une réévaluation des taux de fiscalité locale (la taxe foncière et la taxe sur le foncier non-bâti) de **5 %**.

Ainsi, dans le contexte de ressources faibles et de contraintes nouvelles, le budget de la commune traduit une gestion rigoureuse mais aussi un accompagnement de son développement et une anticipation de son avenir.

## LE BUDGET DE FONCTIONNEMENT



Recettes de fonctionnement = 2 800 000 € (+7,7%)

Dépenses de fonctionnement = 2 202 200 € (+9,7%)

629 €



DÉPENSE PAR HABITANT (+0%)

800 €



RECETTE PAR HABITANT (+6%)

2657 €



INVESTISSEMENT PAR HABITANT (+55%)

## LES PRINCIPAUX INVESTISSEMENTS

Budget d'investissement 2023 = 9 300 000 €



**NOUVEL ÉQUIPEMENT SOCIO-CULTUREL**  
3 500 000 €

Construction d'un nouvel équipement socio-culturel



**ÉCOLE ET RESTO SCOLAIRE**  
3 400 000 €

Extension de l'école élémentaire et du restaurant scolaire



**CENTRE TECHNIQUE**  
1 100 000 €

Création d'un nouveau centre technique



**VOIRIE**  
526 000 €

Aménagements route du Gros Bois et route de Monteuil



**PLAINE DES SPORTS**  
160 000 €

Création d'un city-stade et renouvellement des jeux pour enfants

## L'ESCRIME À L'ÉCOLE ÉLÉMENTAIRE DE LA BUISSE

Sur la période actuelle, l'EPS est portée sur les sports de combat tels que la lutte et l'escrime. Cette dernière qui est proposée aux CM1 et CM2 est une vraie plus-value pour une commune telle que La Buisse. A un âge où les enfants se développent physiquement, l'escrime permet la mixité, puis une opposition intense et sans brutalité. De plus, elle réduit les inégalités de gabarit par la médiation d'une arme éducative. La force et la puissance étant des qualités secondaires pour ce sport, l'accent est mis sur la technique et la stratégie, voire sur le fait de créer un plan d'action pour les plus avancés. Cela renforce la prise de décision ainsi que les capacités organisationnelles. La persévérance est une des valeurs « maîtresse » de l'activité afin de trouver des solutions malgré les difficultés.

Ainsi, l'escrime permet de développer des compétences mais aussi des valeurs. Les élèves deviennent plus concernés par la

gestion de leur sécurité et de celle des autres. Ils deviennent également plus autonomes, notamment dans la gestion et l'entretien du matériel avec le pliage de leur veste, la désinfection de leur masque, etc. Ils partagent des codes, des règles et une tenue vestimentaire commune, ce qui les rend enclins au savoir vivre en société et au partage d'un fonctionnement commun. Le respect est également abordé avec le rituel de salut avant l'assaut et la poignée de main en fin de match entre les tireurs et l'arbitre sans quoi le « combat » ne peut pas se dérouler. Enfin, la gestion de soi-même est la clé du bon déroulement de l'activité, les élèves communiquent pour gérer un problème (ex : une touche trop forte), ils acceptent cette situation d'affrontement et le résultat avec du recul. Un outil concret et transférable en cours de récréation ou ailleurs pour gérer les conflits. Les arbitres développent leur sens des responsabilités en étant garant du bon déroulement du combat, ils ont également le droit à l'erreur



car ils peuvent remettre le point en cas de doute.

Bref, c'est une somme d'atouts d'avoir l'escrime comme outils d'apprentissage en EPS. Elle vient également alimenter les objectifs transversaux du projet éducatif de territoire (PEDT) notamment sur « vivre l'expérience concrète de la rencontre avec l'autre ». L'EPS a aussi pour but de donner accès à la pratique et de développer la culture sportive des élèves. Ainsi leur compréhension de ce sport est améliorée, notamment avec les JO de Paris 2024 qui approchent et qui seront sûrement vus par certains à la TV ou en direct pour les plus chanceux.

*Cyril BREYNAT, ETAPS à La Buisse*

## CONTRE LE MOUSTIQUE TIGRE, REDOUBLER DE VIGILANCE

Le printemps est là, les températures s'adoucissent et la pluie est enfin de retour après un hiver marqué par la sécheresse. Une météo propice aux ballades mais également très favorable au développement du moustique tigre. L'insecte pénible va bientôt faire sa réapparition dans nos jardins, apportant avec lui son lot de piqûres et de nuisances.

Le moustique tigre est présent dans notre commune depuis 2017. Si la sécheresse marquée de l'été 2022 a plutôt freiné son développement, la reprise des pluies en août-septembre a entraîné sa prolifération. Sa présence est inégale d'un quartier à l'autre, et parfois même au sein d'un même quartier. En effet, le moustique tigre ne s'éloigne pas à plus de 150m de son lieu de naissance.

Une fois qu'elle a piqué, la femelle moustique tigre recherche de petites quantités d'eau stagnante pour pondre. Coupelles, soucoupes, jardinières, vases ou encore gouttières sont autant de récipients qui, une fois pleins d'eau, sont de formidables lieux de pontes.

C'est pourquoi **la participation de chacun est primordiale** pour priver le moustique de son habitat, et ainsi lutter contre sa prolifération.

Voici un rappel des bons gestes à adopter **tout au long de l'année** :

- vider les coupelles d'eau, vases, soucoupes ou les remplir de sable, retourner les arrosoirs ;
- éliminer les endroits où l'eau peut stagner (déchets verts, pneus usagés, encombrants, jouets...) ;
- vérifier le bon écoulement des gouttières ;
- couvrir les réservoirs d'eau (bidons, citernes, récupérateurs d'eau...) et les piscines hors d'usage.



La commune s'est dotée d'un plan de gestion pour l'espace public. Elle étudie également la possibilité de déployer une application dédiée qui permettra aux habitants d'évaluer le niveau de nuisance ressenti, et à la municipalité de programmer des interventions de diagnostic ciblées. Plus d'informations prochainement !

## ATLAS DE LA BIODIVERSITÉ COMMUNALE : AMATEUR OU NATURALISTE CONFIRMÉ, TOUT LE MONDE PEUT PARTICIPER À L'INVENTAIRE DE LA FAUNE ET DE LA FLORE LOCALE



Atlas de la  
**Biodiversité  
Communale**  
La Buisse

Le 24 mars dernier, la commune a célébré le lancement de la réalisation de son Atlas de la Biodiversité Communale. Une démarche inédite et participative qui va se poursuivre jusqu'à l'été 2024.

Un Atlas de la Biodiversité Communale (ABC) est un inventaire de l'ensemble des espèces animales et végétales qui peuplent le territoire d'une commune. L'intérêt premier d'un ABC est de contribuer à améliorer la connaissance de la biodiversité locale, ce qui permet de mieux la prendre en compte dans les politiques publiques et de mieux la préserver. L'ABC permet également à chacun de mieux prendre conscience de l'extraordinaire diversité des formes de vie que nous côtoyons chaque jour, souvent sans les remarquer de par leur discrétion.

### Contribuer à l'ABC, c'est à la portée de tous !

Parce que 3500 paires d'yeux valent mieux qu'une, tous les habitants et habitantes de notre commune sont invité.es à contribuer à l'ABC. Et pour ce faire, rien de plus simple : il suffit d'ouvrir les yeux, si possible avoir un appareil photo à portée de main, et surtout partager vos observations, via les applications Pl@ntNet et iNaturalist (voir encadré) ou sur le site internet de l'ABC : [abc-labuisse.fr](http://abc-labuisse.fr).

Vos observations viendront ainsi alimenter l'ABC de notre commune, atlas que vous pouvez consulter à tout moment depuis le site internet.

### Pour aller plus loin ! Des programmes de science participative, des inventaires ciblés et des sorties encadrées

Les données de biodiversité sont particulièrement utiles pour les chercheurs en écologie : elles leur permettent entre autres de mieux comprendre la façon dont la biodiversité se répartit sur un territoire donné, de prévoir l'impact de perturbations sur les écosystèmes, de définir quelles espèces sont en danger et de proposer des mesures de conservation.

Tout au long de la démarche, nous vous proposerons de contribuer à des programmes de science participative qui contribuent à faire avancer la recherche. Pour en savoir plus sur les sciences

participatives, rendez-vous sur [www.open-sciences-participatives.org](http://www.open-sciences-participatives.org).

La commune a également confié au Pic Vert le soin de concevoir et de réaliser une campagne d'inventaires ciblés sur des espèces ou des milieux naturels à forts enjeux ou pour lesquels nous manquons particulièrement de connaissances.

Dans le cadre de cette campagne, des sorties encadrées par des naturalistes expérimentés vous seront proposées et vous permettront d'affiner vos compétences en identification d'espèces animales ou végétales.

Enfin, tout au long de l'année, des animations variées vous seront proposées afin de découvrir les multiples facettes de la biodiversité communale.

Retrouvez toutes les informations relatives à l'Atlas de la Biodiversité Communale de La Buisse et les dates des prochains événements sur le site :

[abc-labuisse.fr](http://abc-labuisse.fr)

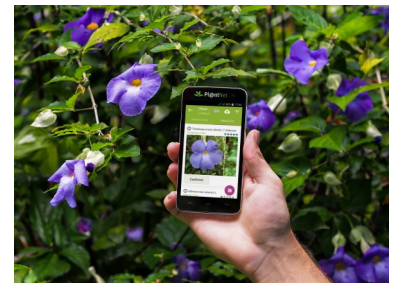
### CONTRIBUER À L'ABC, C'EST FACILE AVEC LES APPLICATIONS PL@NTNET ET INATURALIST

 Pl@ntNet

 iNaturalist

Disponible sur  
Google play

Disponible sur  
App Store



Grâce à ces deux applications, plus besoin d'être un naturaliste chevronné pour participer à des inventaires de la biodiversité. Prenez une photo, et l'application vous aide à déterminer l'espèce observée !

Pl@ntNet vous permet d'identifier une plante à partir d'une photo. iNaturalist, quant à elle, vous permet d'identifier tous les types d'organismes (plantes, insectes, mammifères, oiseaux...).

Les observations réalisées sur le territoire de la commune avec ces deux applications sont automatiquement collectées pour alimenter l'ABC de La Buisse. Elles sont également mises à la disposition des chercheurs à travers le monde.

**Besoin d'aide pour télécharger et utiliser ces applications ?** Des instructions sont disponibles sur le site de l'ABC, et des formations vous seront proposées au cours des différents événements organisés dans le cadre de la démarche.

## 1 AVRIL

### GRANDE VAGUE PROPRE

Partez en équipe à la chasse aux déchets sauvages sur différents secteurs de la commune. Gants et sacs fournis mais vous pouvez également amener les vôtres. Pensez à votre gilet jaune pour la sécurité. Parcours pour les vélos.  
Place de la mairie - 9h

## 1 AVRIL

### CARNAVAL FÊTE DU VILLAGE

#### Nous avons besoin de vous !

Si vous souhaitez donner un coup de main ponctuel durant la journée, merci de vous inscrire sur : <https://urlz.fr/kTF7>  
Parking de la salle polyvalente - De 15h à 20h30



**2023 SAMEDI 1er avril**  
15h / 20h30  
Parking Salle Polyvalente

**LA BUISSE**

15h Défilé (départ Salle poly)

15h/18h30 Animations

- Structures gonflables
- Escape Game Pompiers
- Initiation aux 1ers secours
- Escape Game des Ados
- Tir à la corde
- Chasse aux oeufs
- Fresque géante par les enfants
- Pêche à la ligne
- Mini tournoi Padel
- Atterrissage des buses & bonbons
- Démo Hip Hop (18h Salle poly)

18h30 Apéro QUIZZ Blind Test

Partenaires: La Buisse, Association des Parents, La Buisse, Les Parents, Les Parents de Saint-Trieux, Lhoist

04 76 98 10 40 mjc-labuisse.fr  
mjc-labuisse@orange.fr

## 5 AVRIL

### PERMANENCE AVOCAT/ARCHITECTE CONSEIL

Mairie de La Buisse - De 9h à 11h sur rendez-vous

## 7 AVRIL

### « PIÈCE À VIVRE »

Pièce à vivre est un solo de danse décalé et poétique qui interroge la création et le lieu de sa représentation. Trente ans après ses débuts en solo, Sylvie Guillermin revient à la création solitaire en s'invitant dans les espaces de vie - appartements, Ehpad, bibliothèques, cafés. Le quotidien de chaque lieu sert la danse, l'embarque et donne voix à l'interprète. Sur scène, la danseuse parle, gamberge, chante, ouvre et ferme des portes, grimpe dans des espaces possibles, inexplorés, danse encore et encore au



milieu des spectateurs. Des images, soutenues par les musiques d'Arash Sarkechik et Smadj, défilent sur les murs pour évoquer les voyages, l'enfance, l'avenir... Une belle odyssée à travers le monde intime de la création.

Salle socio-éducative - 20h - Tarif : adulte 10€ ; enfant 8€ - Réservation : billetterie du Grand Angle <https://billetterie-grandangle.mapado.com/event/93393-piece-a-vivre>

## 16 AVRIL

### REPAS DANSANT

Organisé par l'ACCA La Buisse et animé par Joseph Scarcella.

Salle polyvalente - À partir de 12h - Participation : 22€ - Réservation au 06 99 93 60 24

## 20 AVRIL

### DON DU SANG

En 1 heure, vous pouvez sauver 3 vies.

Salle des fêtes de Voiron - 8h30/12h30, 16h/19h

## 21 AVRIL

### SOIRÉE JEU DE SOCIÉTÉ

Découvrez de nouveaux jeux et faites découvrir vos jeux préférés. Par l'association Kubenbuis.  
Espace 1901 - À partir de 20h - Entrée libre

## 26 AVRIL

### CONSEIL MUNICIPAL

Ouvert au public. Ordre du jour sur [labuisse.fr](http://labuisse.fr)  
Mairie de La Buisse - 20h

## DU 27 AU 30 AVRIL

### 20ÈMES JOURNÉES DE L'ENVIRONNEMENT

Programme complet sur [labuisse.fr](http://labuisse.fr).

#### 28 avril - Spectacle d'impro « ImproBioDiv' »

Salle socio-éducative - 20h  
Ouverture des portes à 19h30.  
Gratuit - Tout public - Réservation obligatoire.

#### 29 avril - Sortie nature « Un petit coin de prairie »

Les Vignes, rue de Chantabot - 10h  
Gratuit - Tout public - Sur inscription.

## 29 AVRIL

### CONCERT INTER-CHORALES

Trois chœurs aux répertoires complémentaires : Si on chantait (La Buisse), Systole (conservatoire de Voiron) et la chorale de Centr'Alp.  
Salle polyvalente - 20h - Entrée libre - Buvette

## BIBLIOTHÈQUES en PAYS VOIRONNAIS

Fermeture de la bibliothèque du 16 au 25 avril inclus



A bientôt !

Boîte retour fermée pendant cette période



## Les Tréteaux de La Buisse

### DEUX WEEK-ENDS DE THÉÂTRE ORGANISÉS PAR LES TRÉTEAUX

Les Tréteaux de la Buisse invitent les Bleus de Sassenage pour deux représentations à la salle polyvalente le samedi 13 mai à 20h30 puis le dimanche 14 mai à 18h00.

Les deux associations travaillent en collaboration sur certains projets depuis des années et partagent plusieurs comédiens. Le fruit de ce travail commun est la pièce "Tant qu'il y a de l'amour" de Bob Martet, dont voici la thématique, réservée à un public ado/adulte :

*Jean vit avec Marie, qu'il aime depuis trente ans. Mais il est également amoureux d'une jeune femme et l'avoue à sa femme. Marie, qui elle est amoureuse de son pharmacien, demande le divorce à Jean, mais Jean refuse car cette situation lui convient très bien ! Le pharmacien, qui aime Marie plus que tout, fabrique donc un poison "ra-di-cal !" Mais Jean n'a pas l'air de vouloir mourir... Aaah... l'amour !*

Info/réservation : 07 83 56 01 54 ou [sassenagelesbleus@gmail.com](mailto:sassenagelesbleus@gmail.com).

Le vendredi suivant, en clôture de cette semaine théâtrale, les Tréteaux de la Buisse accueillent pour la première fois la troupe Art-Théa de La Crau (Var), emmenée par Odile Szczupiel. Elle vous présentera « Mariage et Châtiment » de D. Pharaon, le vendredi 19 Mai à 20h30, à la salle socio-éducative. Voici le thème développé dans cette comédie humoristique (tous publics) :

*Edouard fait un énorme mensonge, ruine son couple et détruit le mariage de son meilleur ami. Voulant rétablir la vérité, il ne fait qu'aggraver sa chute et entraîne tout le monde avec lui.*

Info/réservation : 06 81 93 69 92.

Vous pouvez ajouter dans vos agendas le samedi 21 octobre où la salle polyvalente accueillera une représentation de la pièce "Espèces menacées" de Ray Cooney.

Alix VAUDEY  
présidente des Tréteaux de La Buisse



## Rucher Familial de La Buisse

### AVIS AUX APICULTEURS DE LA COMMUNE !

Ce printemps le Groupement de Défense Sanitaire (GDS) lance son plan de piégeage du frelon asiatique !

L'année 2022 a vu la population de frelons asiatiques et le nombre de nids augmenter de façon inquiétante. Il est donc primordial de lutter contre l'expansion de cette menace pour la santé publique et la biodiversité. Le GDS a ainsi formé des référents sur tout le territoire afin de coordonner les actions de piégeage et d'être le plus efficace et sélectif possible.

**Vous souhaitez participer à cette lutte et avoir plus d'informations sur les bonnes pratiques de piégeage ?** Contactez-nous via notre page Facebook (<https://www.facebook.com/RucherLaBuisse>) ou sur [rucher.labuisse@gmail.com](mailto:rucher.labuisse@gmail.com) pour obtenir les coordonnées du référent Frelon Asiatique sur la commune.

### Contribuez au repérage des nids primaires !

C'est également le moment de repérer les nids primaires abritant les fondatrices ! On trouve les nids primaires généralement à l'abri des intempéries (coffres de volets roulants, toitures, abris de jardin, pergolas, nichoirs d'oiseaux, garages, greniers...). Sa taille est entre 5 et 7cm de diamètre, soit l'équivalent d'une orange, et un orifice se trouve à sa base.

**Si vous en trouvez-un, contactez-nous pour être mis en relation avec le référent qui viendra authentifier et détruire le nid.**



## Maison des Jeunes et de la Culture

### CARNAVAL / FÊTE DU VILLAGE / APÉRO QUIZZ - SAMEDI 1ER AVRIL 2023

Le carnaval, organisé par les différentes associations locales — MJC, Comité des Fêtes, APE, Ecoles, Tennis Club, Dopage, Pompiers, Buses du Grand Ratz... — sera comme les années précédentes l'occasion de faire la fête au village !

**Thème choisi cette année : les poissons** (petits, gros, colorés, moches, rayonnants...)



#### PROGRAMME DÉTAILLÉ DE LA JOURNÉE

**Rdv : 15h** parking salle polyvalente + vente confettis + buvette café, gâteau... par les ados & CDF

Défilé Carnaval en musique : 15h30/16h30

Animations diverses par les associations buissardes : 15h/18h30

- Escape Game des ados
- Jeux gonflables + barbe à papa
- Escape Game et initiation 1er secours par les pompiers
- Pêche à la ligne
- Chasse aux oeufs (APE sous réserve)
- Tir à la corde des ados
- Atterrissage des ailes volantes (Les Buses) et lâché de bonbons
- Oeuvre collective par les enfants de l'école, du RAM et de la MJC : la fresque des poissons
- Mini-tournoi de padel avec le Tennis club
- Maquillage

Démo hip hop : 18h à la salle polyvalente

Apéro quizz par équipe + planche apéro : 18h30/20h30 à la salle polyvalente (sur réservation)

Animation des enfants : 18h30/20h30 en salle D

- Contes (3/6 ans) 18h30/18h45
- Sculpture ballons (6/8 ans) 18h45/19h15
- Jeux société nouveaux (8/10 ans) : 19h15/19h45
- Initiation dessin (10/12 ans) : 19h45 /20h30

#### ACCUEIL DE LOISIRS ENFANTS

##### Temps fort des vacances d'avril :

Semaine du 11 au 14 avril : « Nature et Détente »  
Yoga, bibliothèque, journée verte...

Semaine du 17 au 21 avril : découverte des sports Tchoukball et Kin-Ball, parachute, roller, vélo, trottinette, et intervention Pays Voironnais Handball (sport adapté)...

**La MJC recherche un(e) animateur(trice) pour les grandes vacances d'été 2023. Diplômé bafa ou équivalence, stagiaire bafa ou non diplômé. N'hésitez pas à nous contacter pour postuler ou si vous avez besoin de plus d'informations.**

#### RÉSERVATION APÉRO QUIZZ !

Pour la soirée Apéro Quizz organisée par les ados, réservez votre plateau apéro avant le 28 mars en vous inscrivant sur ce lien : <https://urlz.fr/kYMY>

Le plateau sera composé de charcuterie, pain et fromage pour 4 personnes. Tarif : 12€

##### Apéro Quizz c'est quoi ?

C'est un quizz musical interactif, venez jouer seul ou en équipe !

4 manches, 1 télécommande ou un buzzer. Une musique retentie. Chaque équipe a 30 secondes pour donner la bonne réponse parmi 4 propositions. Classement en direct. Lot à gagner pour les équipes qui figureront dans les 1er du classement.

#### ACCUEIL ADOS

##### Apéro quizz :

Les jeunes organisent des préventes d'assiette apéro pour la soirée apéro quizz lors de la fête du village. Les bénéficiaires de cette buvette permettront de financer une partie des projets des jeunes.

##### Vacances d'avril :

La casados ouvrira la semaine du 11 au 14 avril 2023 (lundi férié).

La 2ème semaine des vacances, le groupe des 6ème-5ème et 4ème partiront en séjour en Italie visiter Vérone et le lac de Garde.

##### Séjours Ados de cet été :

Du 3 au 7 juillet 2023 : séjour organisé par le groupe des 3ème de l'accueil ados.

Du 10 au 14 juillet 2023 : séjour sportif et culturel, ouvert à tous de 11 à 17 ans (collégiens et Lycéens).

##### Tu as un projet seul ou avec tes amis ?

Contacte Alexia à la MJC pour en parler.

On pourra trouver des solutions pour que ton projet se réalise.